

한국공학대학교 tukorea Mobile Portal 사용자 매뉴얼



2022. 03



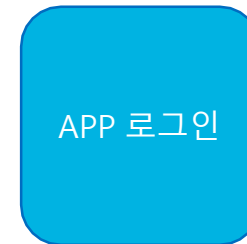
tukorea Mobile Portal 이란?

한국공학대학교에 재학중인 학생 및 교직원을 위한 어플리케이션입니다. 직관적인 UI 디자인으로 편의성과 접근성이 증가하였으며, 학적정보 조회 및 수정 / 금학기 성적조회 및 만족도 평가 등 PC로만 가능했던 서비스를 APP을 통하여 이용할 수 있습니다.

서비스 이용 순서

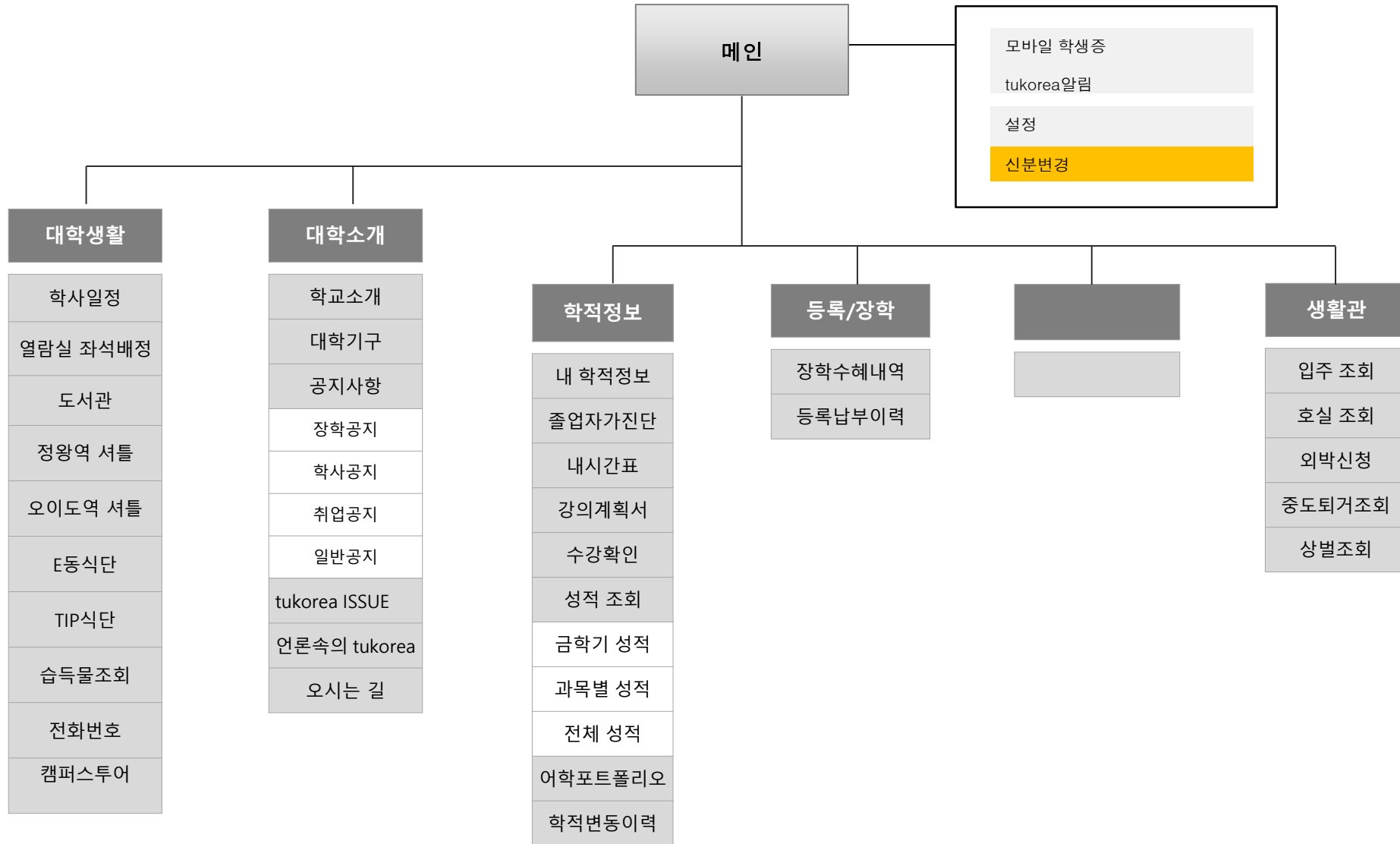


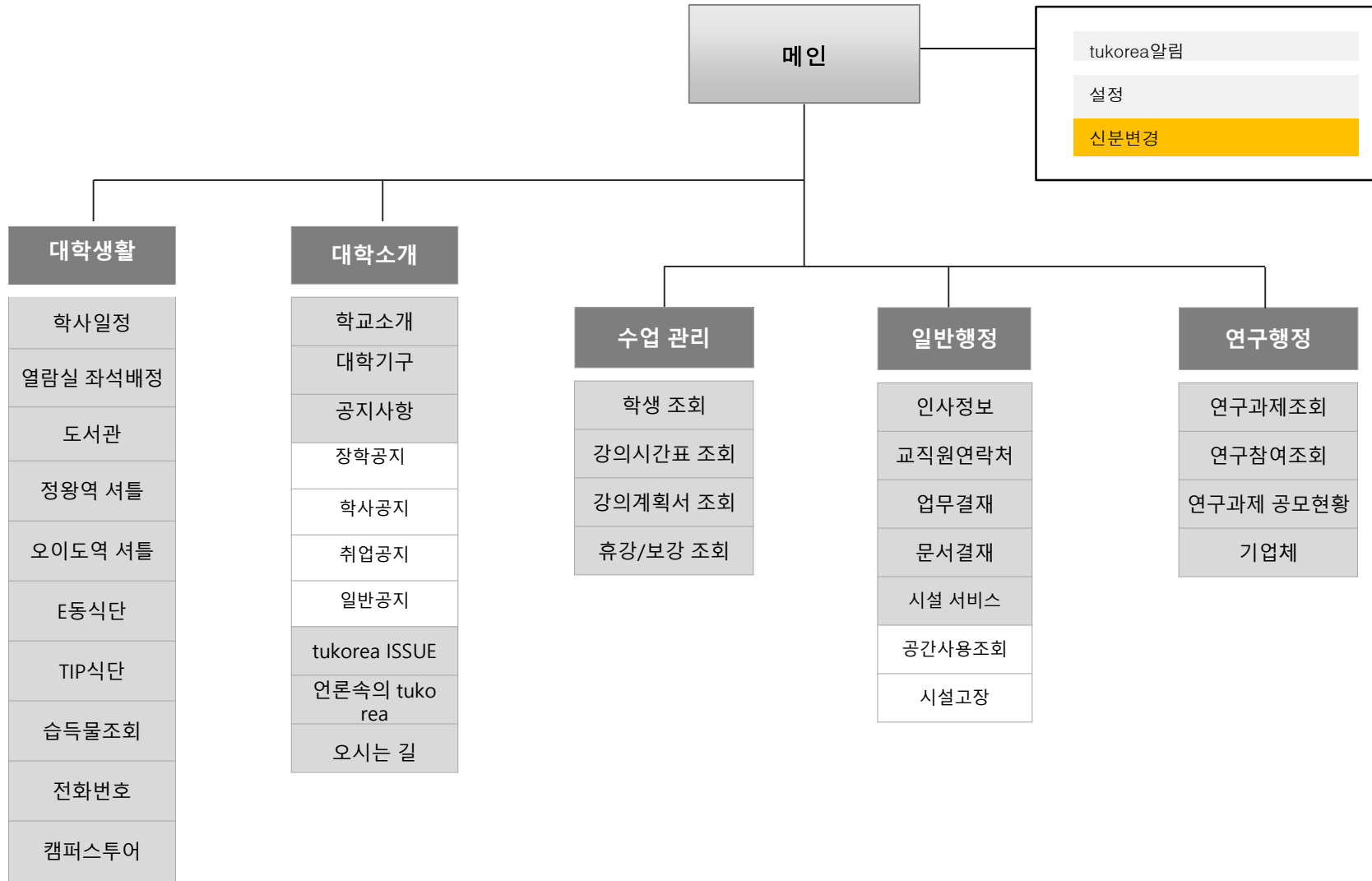
안드로이드 : 플레이 스토어
아이폰 : 앱 스토어

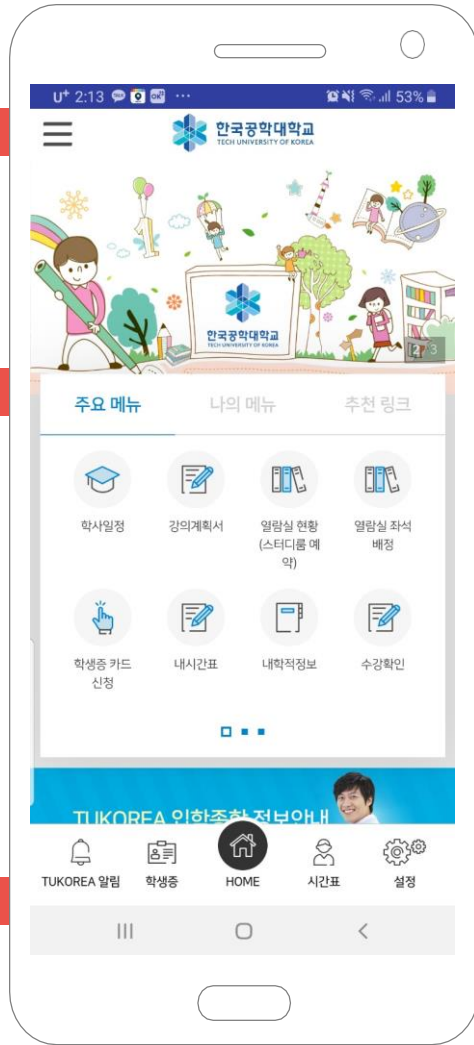


학내 시스템에서 사용중인
아이디 패스워드를 통한
로그인 가능

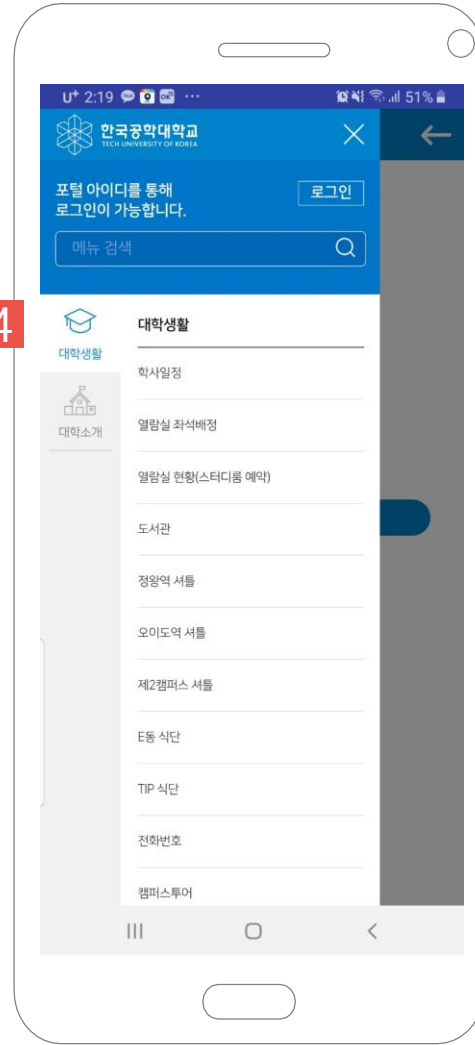




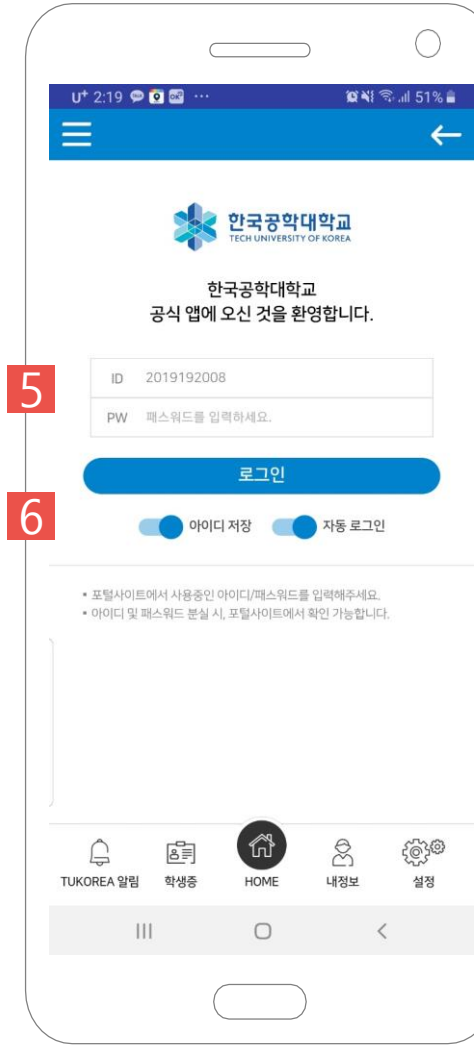




메인화면



서비스 메뉴



로그인 화면

#1
서비스 메뉴.
tukorea Portal에서 제공하는 서비스 리스트를 확인 할 수 있습니다.

#2
바로가기 탭입니다.

- 전체메뉴 : 주요 서비스
- MY tukorea : 사용자의 맞춤형 즐겨 찾기
- 링크 : 학내 타 서비스

#3
퀵 메뉴입니다.

- tukorea 알림 : 푸시 메시지 확인
- 학생증 : 자신의 기본정보 및 스마트폰tukorea 앱의 학생증으로 연동
- HOME : 메인화면으로 이동
- 내정보 : 나의 학적 및 인사 정보 확인
- 설정 : APP 푸시 설정

#4
서비스 메뉴(햄버거 메뉴) 선택 시 나타나는 로그인 버튼을 이용해주세요.

#5
교내 서비스에서 사용하는 공통 ID/PW를 통하여 로그인을 할 수 있습니다.

#6
모바일에 대한 로그인 설정을 할 수 있습니다.

- 아이디 저장 : 로그인 시 아이디 저장
- 자동 로그인 : APP 실행 시 로그인 한 ID/PW로 자동 로그인



학적정보



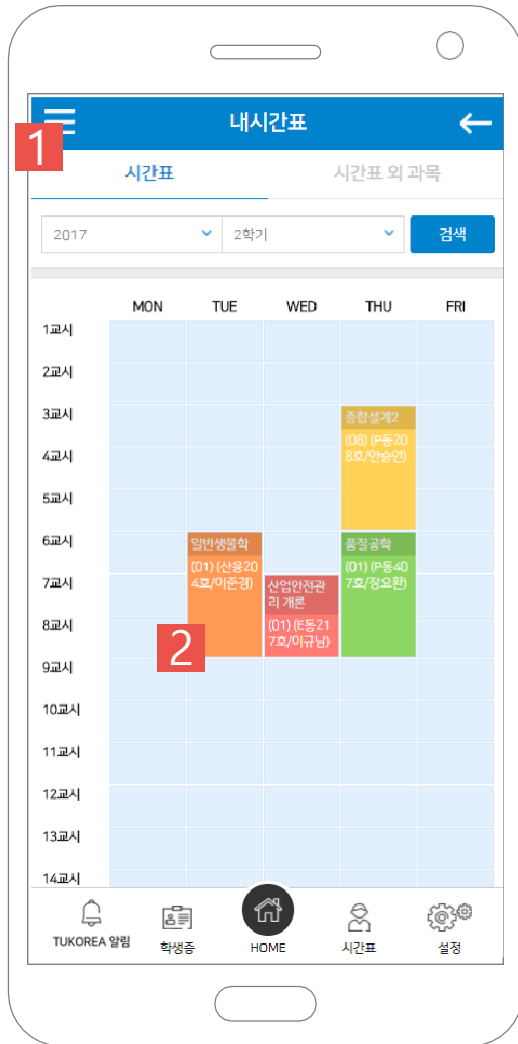
신상정보 수정

#1 학적 정보 확인 가능합니다.

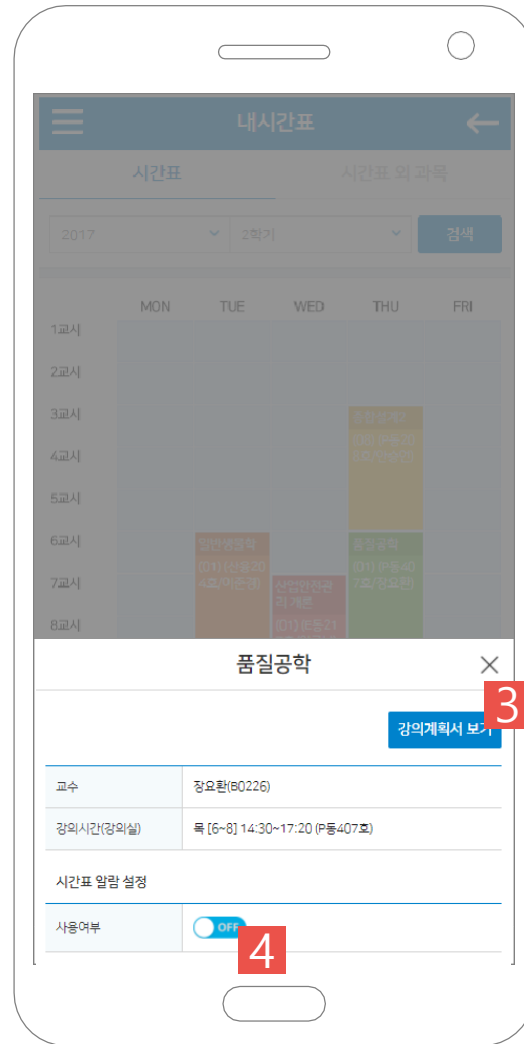
#2 학적정보 중 주소/전화번호/핸드폰/이메일 정보를 APP에서 수정할 수 있습니다.

#3 우편번호 검색을 통한 주소 입력을 합니다.

#4 입력 정보 저장합니다.



시간표



과목 기본정보

#1
내 시간표 탭입니다.
 • 시간표 : 현재 학기 시간표 확인
 • 시간표 외 과목 : 시간표에 표시되지 않는 현장실습교과목 등 과목 정보 확인 가능

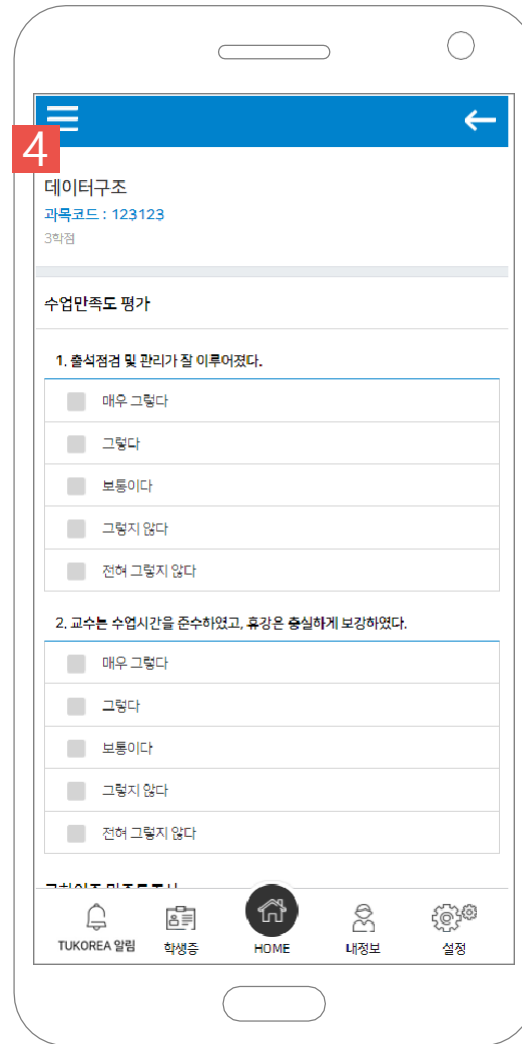
#2
과목명 클릭 시, 교과목에 대한 기본 정보 팝업이 나타납니다.

#3
강의계획서를 조회하는 화면으로 이동합니다.

#4
시간표 알람 설정입니다.
원하는 교과목의 사용여부를 ON 할 시, 수업 시작하기 10분전에 푸시 메시지를 보냅니다.
단, 푸시 서비스 사용량에 따라 시간 딜레이가 생길 수 있습니다.



금학기 성적조회



만족도 평가

#1
금학기 성적 조회 목록화면 입니다.

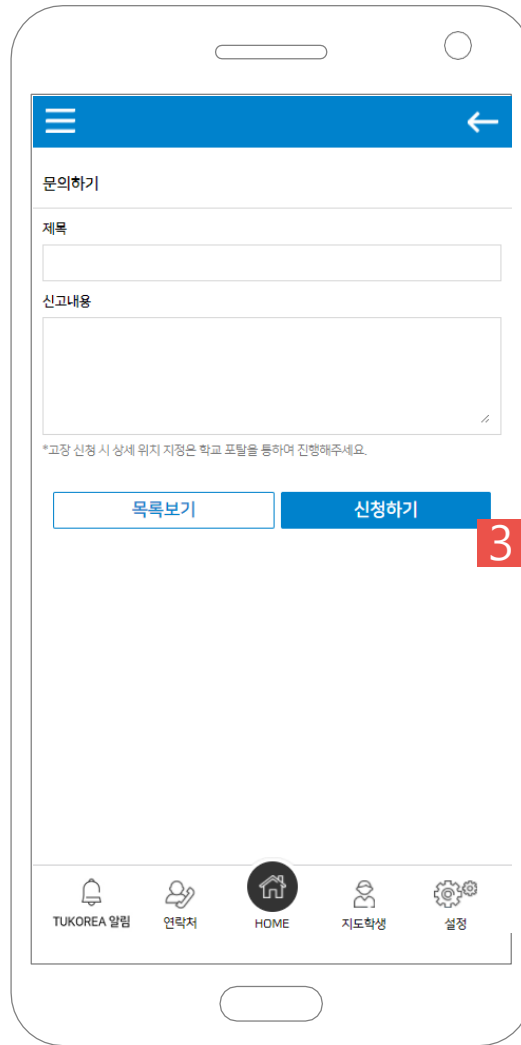
#2
교과목 점수를 확인하기 위하여 만족도평가를 수행 할 수 있습니다.

#3
만족도 평가를 완료한 과목입니다. 점수를 확인 할 수 있습니다.

#4
과목에 대한 만족도 평가 화면입니다.



시설고장 신청



시설고장 작성화면

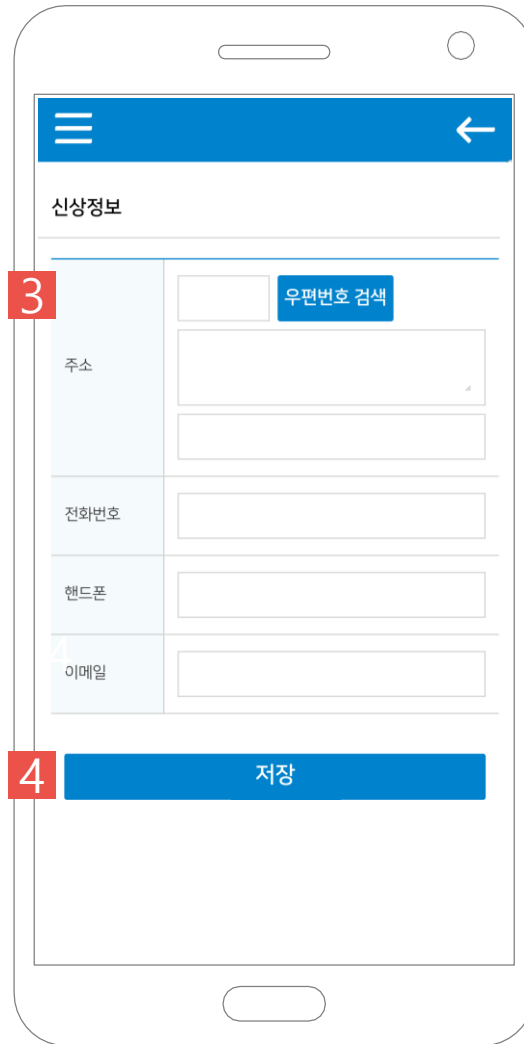
#1
자신이 신청한 시설고장 신청 목록 출력합니다.

#2
시설고장 민원을 신청 할 수 있습니다.

#3
시설고장에 대한 상세 정보 입력 후, 등록버튼을 누르면 민원이 등록됩니다.



인사정보



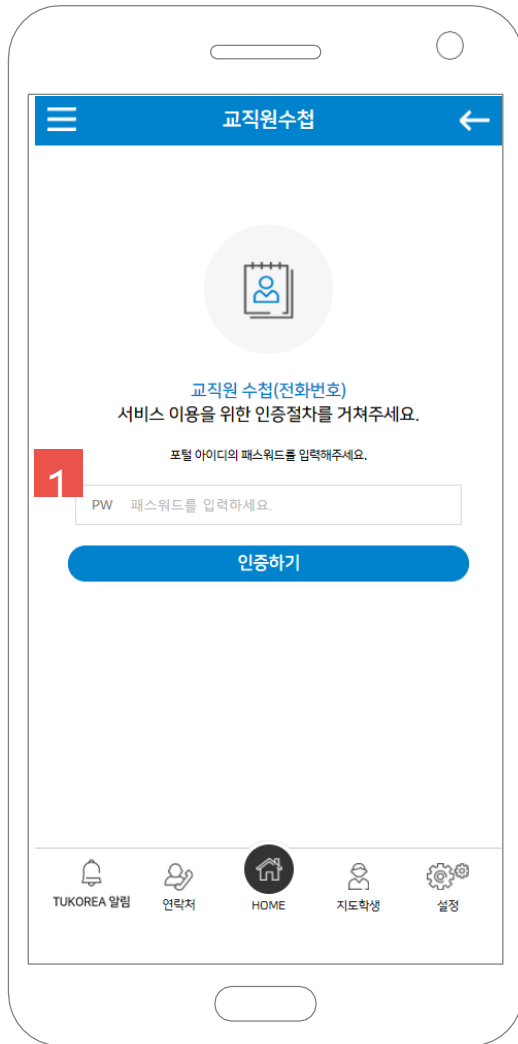
신상정보 수정

#1 인사정보 확인 가능합니다.

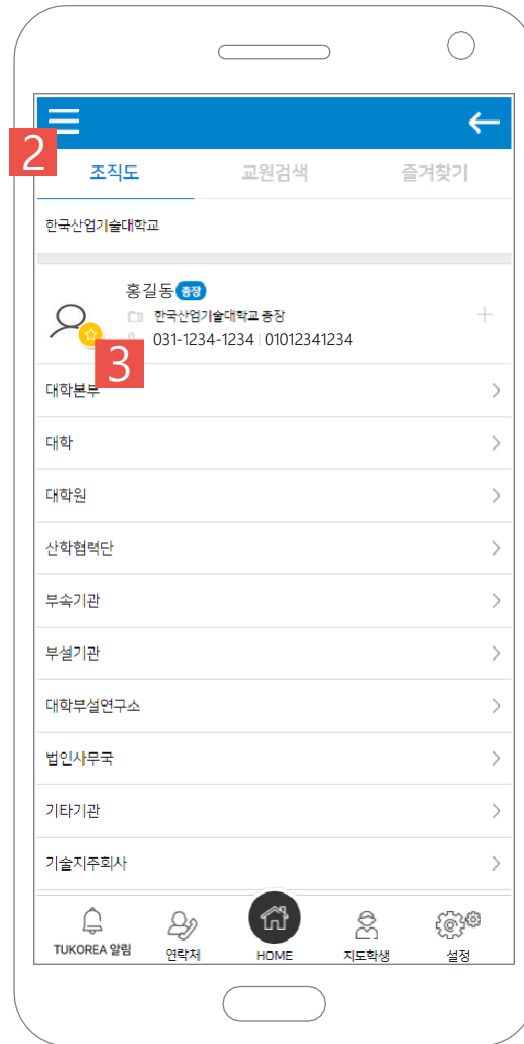
#2 인사정보 중 주소/전화번호/핸드폰/이메일 정보를 APP에서 수정할 수 있습니다.

#3 우편번호 검색을 통한 주소 입력합니다.

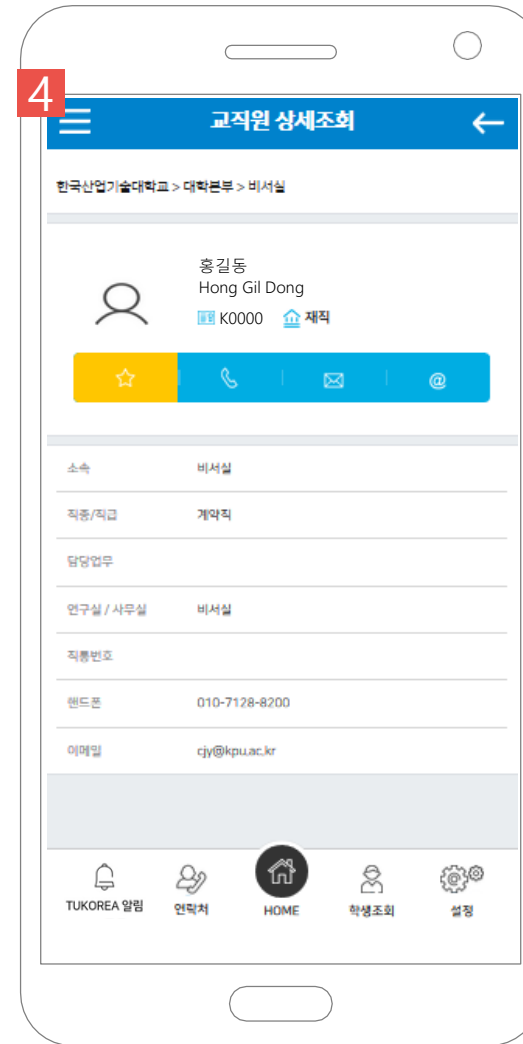
#4 입력 정보 저장합니다.



교직원수첩 인증



교직원수첩 목록



상세 화면

#1
교직원 정보 보호를 위한 PW를 입력합니다.

#2
교직원수첩 메뉴의 탭입입니다.
 • 조직도 : 조직도 계층 별 교직원 정보 조회 가능
 • 교원검색 : 찾고자 하는 교직원 이름 검색
 • 즐겨 찾기 : 즐겨 찾기 체크가 되어있는 교직원 목록 출력

#3
즐거 찾기 체크 기능. 체크 시, 즐겨 찾기 탭에 출력합니다.

#4
상세 화면입니다.



IT자원 민원신청



민원 작성화면

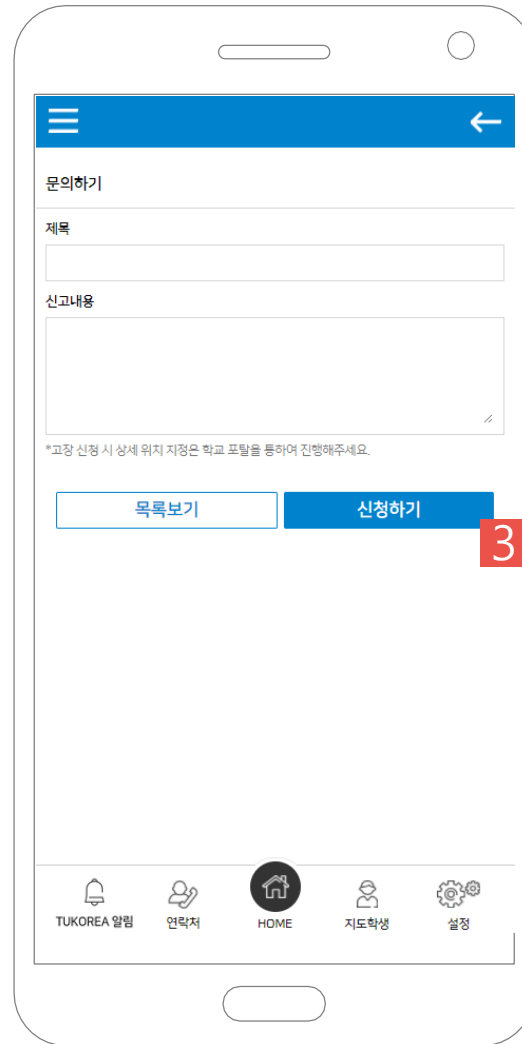
#1
자신이 신청한 민원신청 목록 출력합니다.

#2
IT민원 서비스 신청을 할 수 있습니다.

#3
민원신청 정보 입력 후, 등록버튼을 누르면 민원이 등록됩니다.



시설고장 신청



시설고장 작성화면

- #1 자신이 신청한 시설고장 신청 목록 출력합니다.
- #2 시설고장 민원을 신청 할 수 있습니다.
- #3 시설고장에 대한 상세 정보 입력 후, 등록버튼을 누르면 민원이 등록됩니다.